

# Boletín del Registro Central de Cáncer

Volúmen 1, Marzo 2013. Número 2

## ***Incidencia de Cáncer en Puerto Rico***



### **Saludos**

Bienvenidos a esta edición del Boletín del Registro Central de Cáncer de Puerto Rico (RCCPR), el cual está dedicado a la incidencia de cáncer en Puerto Rico. Nuestra entidad tiene como objetivo recopilar, analizar y reportar sobre la incidencia y mortalidad de cáncer para establecer prioridades en el control y prevención integral del cáncer en Puerto Rico. Es por esto que el RCCPR es una institución esencial para la investigación del cáncer en nuestra Isla. El RCCPR provee la evidencia científica que sirve como guía para el desarrollo e implementación de las intervenciones dirigidas a disminuir el impacto del cáncer en nuestra población.

### **Introducción**

El cáncer es la enfermedad que causa el mayor número de muertes prematuras en Puerto Rico. Esta enfermedad es la segunda causa de muerte en Puerto Rico y provoca alrededor de 5,000 muertes cada año. En el año 2010, cerca de 13,300 puertorriqueños desarrollaron algún tipo de cáncer. A continuación describiremos cómo han sido los patrones de incidencia de cáncer en Puerto Rico durante el periodo 1990-2010 y también mostraremos los sitios primarios con más incidencia de cáncer para el periodo 2005-2010, tanto para hombres como para mujeres.

### **Contenido**

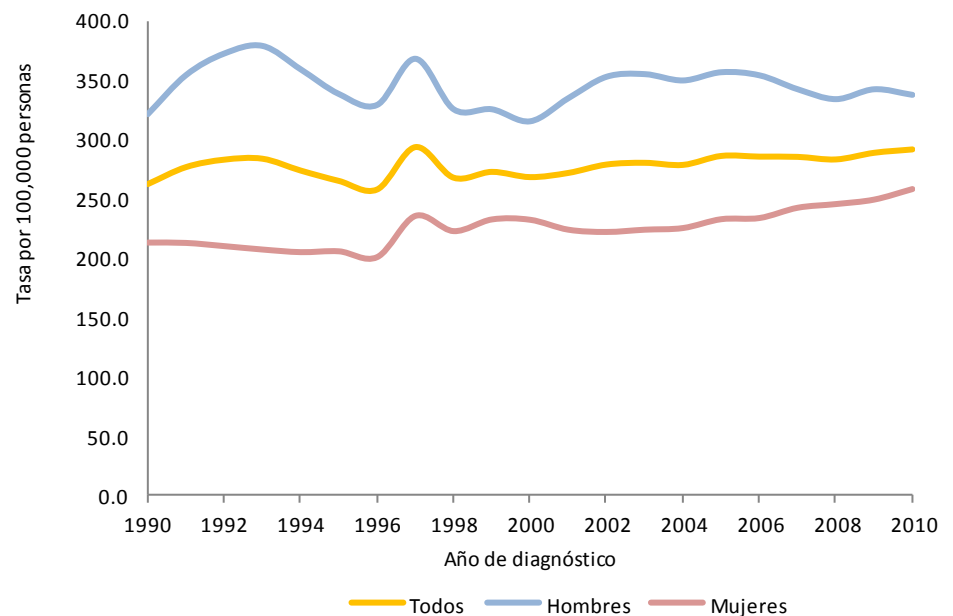
Saludos.....	1
Introducción .....	1
Incidenia por sexo 1990-2010 .....	2
Incidenia por mu- nicipio 2005-2010.....	2
Incidenia por edad y sexo 2005-2010.....	2
Incidenia por grupo etario 2005-2010.....	3
Principales tipos de cáncer por sexo, 2005-2010 .....	3
Contactos.....	4

- **Figura 1.** En Puerto Rico, durante el periodo de 1990 al 2010, la incidencia de todos los tipos de cáncer tuvo un aumento gradual estadísticamente significativo a razón de 0.3% cada año. Las tasas de incidencia en los hombres se mantuvieron constantes durante el periodo de 1990-2010 en general. Sin embargo, cuando analizamos las tasas de incidencia en las mujeres para este mismo periodo, se observó un aumento estadísticamente significativo de 1.0% cada año. La tasa de incidencia en las mujeres en el 1990 era de 213.4 y aumentó a 258.7 en el 2010.

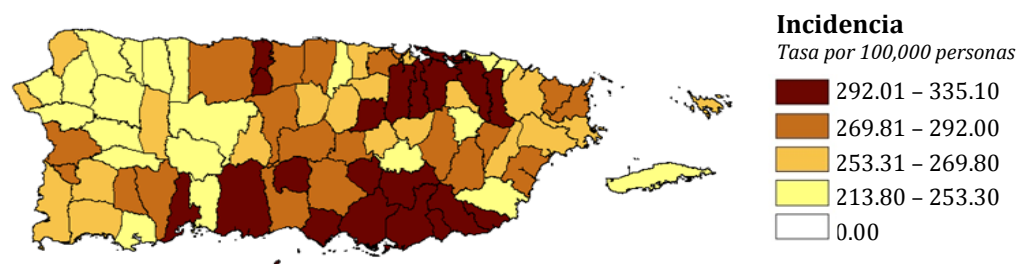
- **Figura 2.** El mapa de incidencia para todos los tipos de cáncer durante el periodo 2005-2010 muestra que la región sureste y la metropolitana presentan una mayor incidencia de cáncer.

- **Figura 3.** Para el periodo 2005-2010 se observa que la incidencia de cáncer aumenta según aumenta la edad. Para las edades de 50 en adelante la incidencia de cáncer es mayor en los hombres comparado con las mujeres.

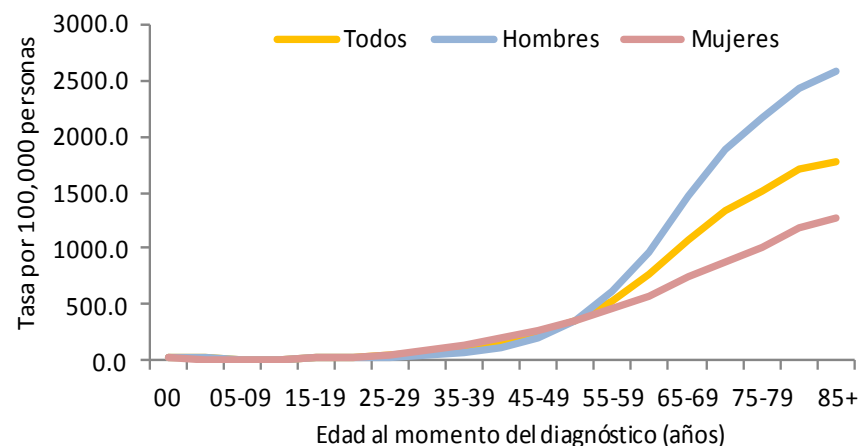
**Figura 1. Incidencia de todos los tipos de cáncer por sexo, Puerto Rico: 1990-2010**



**Figura 2. Incidencia de todos los tipos de cáncer por municipio, Puerto Rico: 2005-2010**



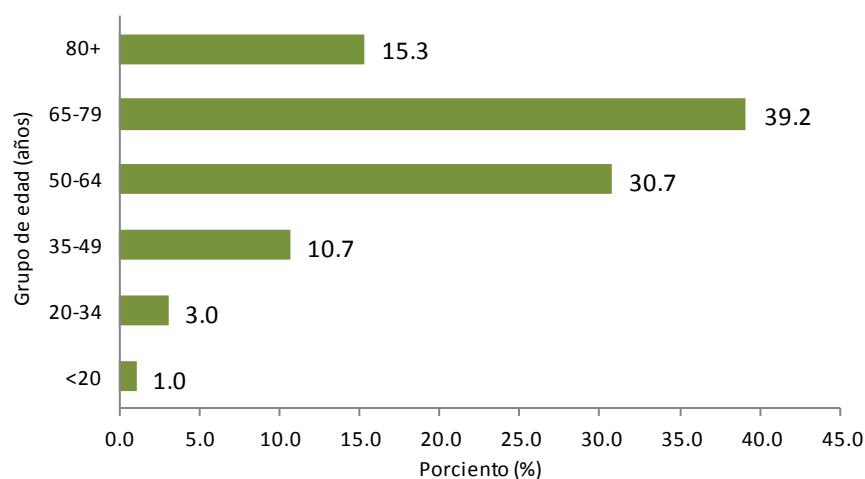
**Figura 3. Incidencia de todos los tipos de cáncer por grupo de edad y por sexo, Puerto Rico: 2005-2010**



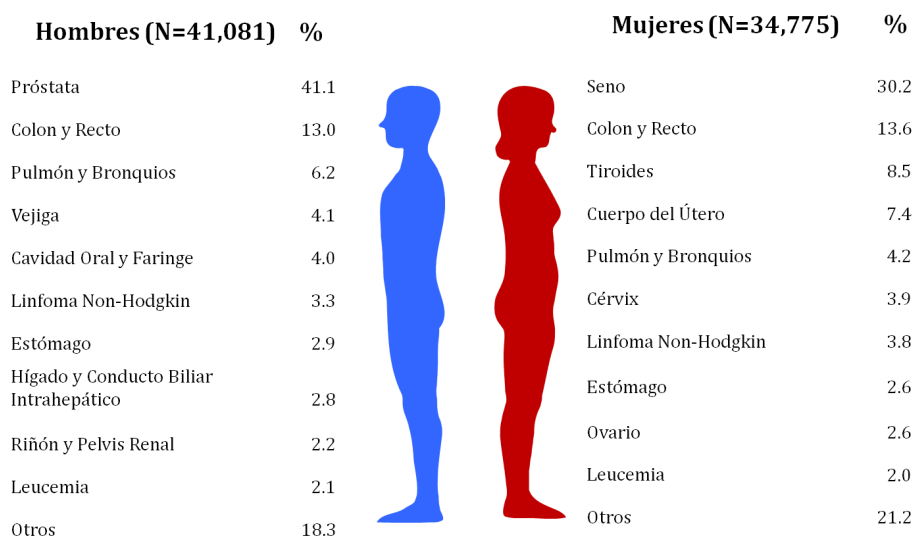
**NOTA (Figuras 1, 2 y 3):** Las estadísticas que incluyen el año 2010 son preliminares. Se excluyeron los casos con edad desconocida / Las estadísticas se generaron para casos malignos solamente. Las tasas son por cada 100,000 personas y para las Figuras 1 y 2 fueron ajustadas por edad a la población de Puerto Rico del año 2000.

Fuente: Registro Central de Cáncer de Puerto Rico, Archivo de Incidencia PRELIMINAR (enero 2013).

**Figura 4. Incidencia de todos los tipos de cáncer por grupo de edad, Puerto Rico: 2005-2010**



**Figura 5. Principales tipos de cáncer en Puerto Rico por sexo, 2005-2010**



**NOTA (Figuras 4 y 5):** Las estadísticas son el resultado del promedio para el periodo 2005-2010. Las estadísticas que incluyen el año 2010 son preliminares. Se excluyeron los casos con edad desconocida / Las estadísticas se generaron para casos malignos solamente. Fuente: Registro Central de Cáncer de Puerto Rico, Archivo de Incidencia PRELIMINAR (enero 2013).

## Ley del Registro Central de Cáncer de Puerto Rico

### Ley #113 del 30 de Julio de 2010

Para mejorar el reporte de casos al Registro Central de Cáncer de Puerto Rico (RCCPR) y para que estos estén a tiempo y completos en nuestra institución, el gobierno de Puerto Rico aprobó la Ley #113 (Ley del Registro Central de Cáncer de Puerto Rico) derogando la Ley #28 de 1951. La nueva ley fortalece la autoridad del RCCPR y facilita la obtención de datos de instituciones médicas y médicos que diagnostican y/o proveen tratamiento a pacientes con cáncer en Puerto Rico.

Para más información acerca de la Ley #113 puede acceder el siguiente enlace: <http://www.lexjuris.com/lexlex/Leyes2010/lexl2010113.htm>

- **Figura 4.** El cáncer en general es una enfermedad crónica que en Puerto Rico se refleja en su mayoría en la población adulta que tiene entre 65-79 años de edad (39.2%). De igual forma, el grupo de 50-64 años también muestra una alta incidencia de cáncer (30.7%).

- **Figura 5.** Para el periodo de 2005-2010, el cáncer de próstata representó el 41.1% de todos los tipos de cáncer en hombres. Para el mismo periodo, el cáncer de seno representó el 30.2% de todos los tipos de cáncer en mujeres. El cáncer de colon y recto ocupó la segunda posición para ambos sexos.

- **Incidenia de cáncer 2010.** En este año se reportaron alrededor de 13,300 casos nuevos de cáncer en nuestra Isla: 53% en hombres y 47% en mujeres. La tendencia por lugar primario para el año 2010 fue similar a la del periodo 2005-2010 presentada en la Figura 5.

*El Boletín del Registro de Cáncer es una publicación trimestral que edita el RCCPR, dependencia del Centro Comprensivo de Cáncer de la Universidad de Puerto Rico. Está dirigido a los profesionales de la salud, investigadores, estudiantes y público en general. Su objetivo primordial es informar sobre la situación de cáncer en Puerto Rico.*

Para mayor información o conocer sobre otros cánceres, visite:

**[www.salud.gov.pr/RCancer](http://www.salud.gov.pr/RCancer)**

## Registro Central de Cáncer de Puerto Rico

### Dirección Postal:

Centro Comprensivo de Cáncer de la Universidad de Puerto Rico  
PMB 711  
Ave. De Diego #89 Suite 105,  
San Juan, PR 00927-6346

**Teléfonos:** (787) 522-3262  
(787) 772-8300 **ext.** 1100  
**Fax:** (787) 522-3283  
**Para peticiones:** [peticiones@rcpr.org](mailto:peticiones@rcpr.org)

## Recursos para Consultas y/o Solicitudes

Personal	Puesto	Correo electrónico
<b>Guillermo Tortolero, PhD</b>	Director Interino	<a href="mailto:gtortolero@cccpr.org">gtortolero@cccpr.org</a>
<b>Diego E. Zavala, MSc, PhD</b>	Co-Director Interino	<a href="mailto:dzavala@rcpr.org">dzavala@rcpr.org</a>
<b>María del Carmen Ortiz, MA</b>	Administradora	<a href="mailto:mortiz@rcpr.org">mortiz@rcpr.org</a>
<b>Luz Idalia Acevedo, ASB</b>	Administradora de Sistema de Oficina	<a href="mailto:lancevedo@rcpr.org">lancevedo@rcpr.org</a>
<b>Karen J. Ortiz, MA, MPH, CTR</b>	Coordinadora del Programa	<a href="mailto:kortiz@rcpr.org">kortiz@rcpr.org</a>
<b>Yadira Román, BS, CTR</b>	Coordinadora de la Unidad de Búsqueda de Casos	<a href="mailto:yroman@rcpr.org">yroman@rcpr.org</a>
<b>Naydi Pérez, MS</b>	Coordinadora de la Unidad de Análisis e Investigación	<a href="mailto:nprios@rcpr.org">nprios@rcpr.org</a>
<b>Ileana Veguilla, BS, CTR</b>	Coordinadora de Control de Calidad	<a href="mailto:iveguilla@rcpr.org">iveguilla@rcpr.org</a>
<b>Edna Pagán, BS, CTR</b>	Coordinadora de la Unidad de Educación	<a href="mailto:epagan@rcpr.org">epagan@rcpr.org</a>
<b>José Rivera</b>	Administrador de Sistemas	<a href="mailto:jrivera@rcpr.org">jrivera@rcpr.org</a>